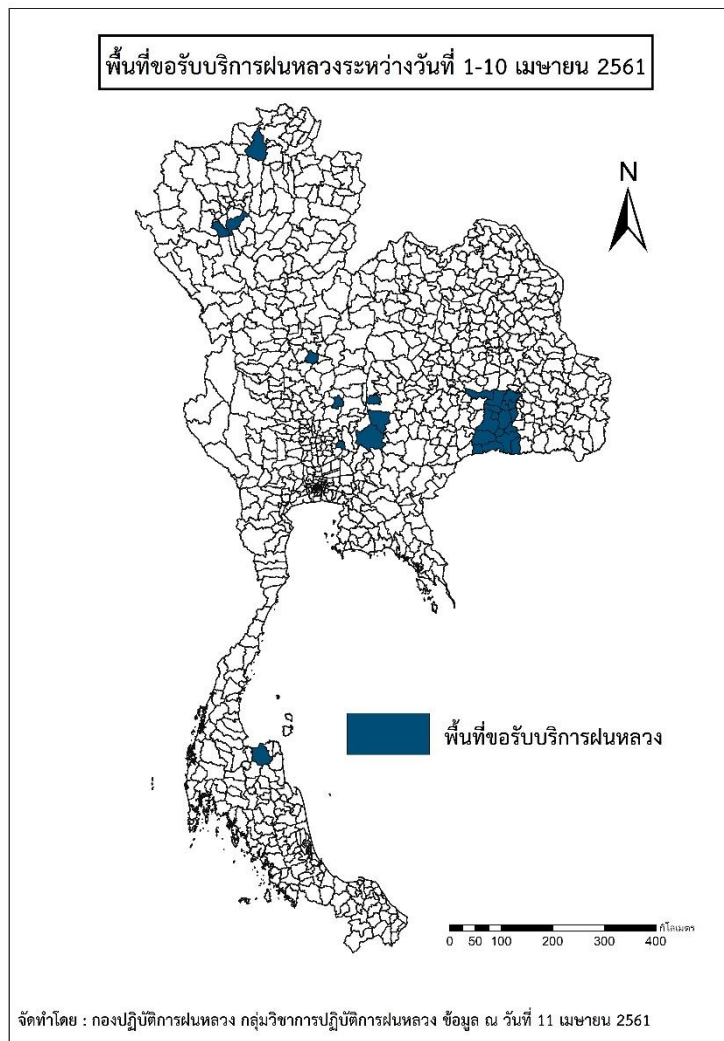




รายงานสถานการณ์ภัยแล้งและภัยพิบัติ ฉบับที่ 41  
ประจำวันที 11 เมษายน 2561  
และผลการปฏิบัติการฝนหลวงประจำวันที 10 เมษายน 2561  
กลุ่มวิชาการปฏิบัติการฝนหลวง กองปฏิบัติการฝนหลวงกรมฝนหลวงและการบินเกษตร  
[royalrainmaking\\_academic@hotmail.com](mailto:royalrainmaking_academic@hotmail.com)

๑ พื้นที่ขอรับบริการฝนหลวง (ระหว่างวันที่ 1 - 10 เมษายน 2561)

ภาค	รายชื่อจังหวัด (อำเภอ) ทีมีผู้ขอรับบริการ	จำนวนผู้ขอรับบริการ (ราย)
เหนือ	ลำพูน(บ้านโฮ้ง,แม่ทา), เชียงราย(แม่สรวย), พิจิตร(บางมูลนาก), เชียงใหม่(ดอยสะเก็ด แม่แตง)	5
กลาง	ลพบุรี(สระโบสถ์),สระบุรี(เมืองสระบุรี), กาญจนบุรี(ทองผาภูมิ ศรีสวัสดิ์ สังขละบุรี)	5
ตะวันออกเฉียงเหนือ	นครราชสีมา(ปากช่อง สีคิ้ว เทพารักษ์), สุรินทร์(กาบเชิง จอมพระ ชุมพลบุรี ท่าตูม บัวเขต ปราสาท พนมดงรัก รัตนบุรี ลำดวน ศรีณรงค์ สีขรภูมิ สนม สังขะ สำโรงทาบ เขวาสินรินทร์ เมืองสุรินทร์ โนนนารายณ์), อุบลราชธานี(นาจะหลวย นาเยีย น่ายืน พิบูลมังสาหาร เดชอุดม)	7
ตะวันออก	ฉะเชิงเทรา(ท่าตะเกียบ)	1
ใต้	สุราษฎร์ธานี(กาญจนดิษฐ์), ประจวบคีรีขันธ์(ปราณบุรี หัวหิน), เพชรบุรี(หนองหญ้าปล้อง แก่งกระจาน)	3
รวม	14 จังหวัด (42 อำเภอ)	21



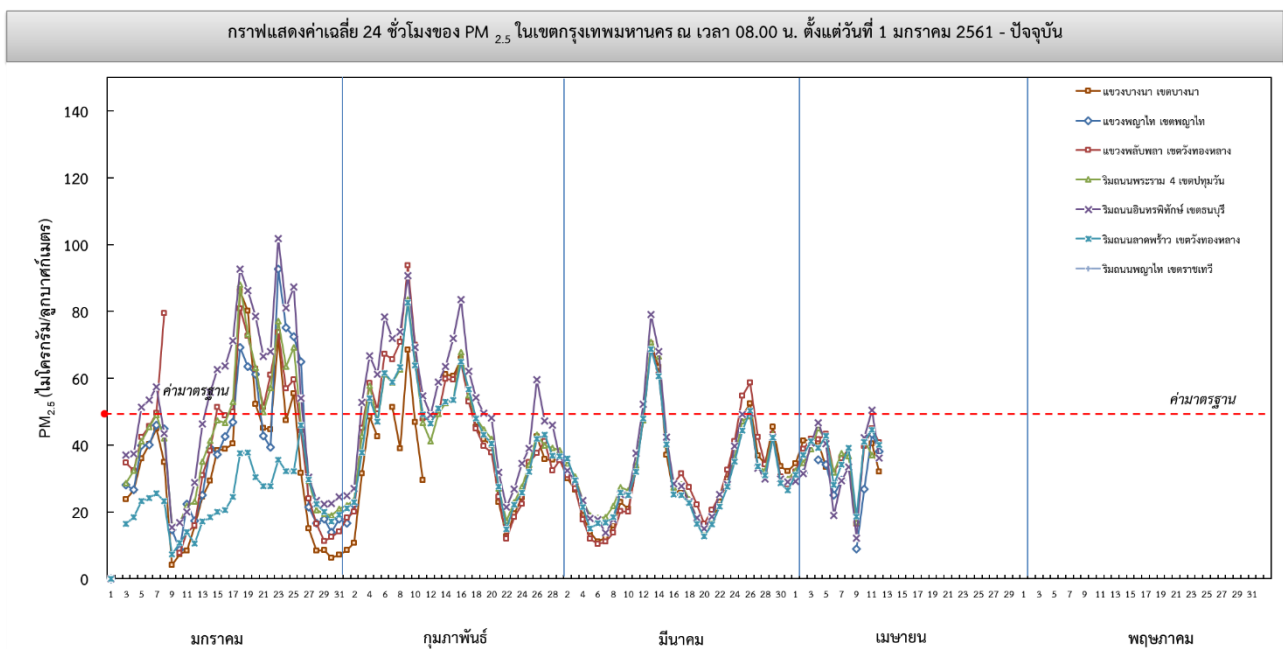
๑ สถานการณ์ภาวะหมอกควันในเขตกรุงเทพมหานคร

ตารางค่า PM<sub>2.5</sub> ในเขตกรุงเทพมหานคร (เวลา 08.00 น.) 5 วันที่ผ่านมามีค่าดังนี้

จังหวัด	ชื่อสถานี	ค่า PM <sub>2.5</sub> <sup>1</sup>					คุณภาพอากาศ
		7 เม.ย.	8 เม.ย.	9 เม.ย.	10 เม.ย.	11 เม.ย.	
กรุงเทพฯ	แขวงบางนา เขตบางนา (05t)	n/a	n/a	n/a	40	32	ไม่เกินค่ามาตรฐาน
	แขวงพลับพลา เขตวังทองหลาง (61t)	39	17	40	45	41	ไม่เกินค่ามาตรฐาน
	ริมถนนพระราม 4 เขตปทุมวัน (50t)	37	17	42	37	36	ไม่เกินค่ามาตรฐาน
	ริมถนนอินทรพิทักษ์ เขตธนบุรี (52t)	33	12	42	50	36	ไม่เกินค่ามาตรฐาน
	ริมถนนลาดพร้าว เขตวังทองหลาง (53t)	39	19	41	45	40	ไม่เกินค่ามาตรฐาน

ที่มา: กรมควบคุมมลพิษ

๑ กราฟแสดงแนวโน้มค่า PM<sub>2.5</sub> ในเขตกรุงเทพมหานคร ตั้งแต่วันที่ 1 มกราคม - 11 เมษายน 2561



<sup>1</sup>PM<sub>2.5</sub> คือ ปริมาณฝุ่นละอองขนาดไม่เกิน 2.5 ไมครอน มาตรฐานค่าเฉลี่ย 24 ชั่วโมง ต้องไม่เกิน 50 ไมโครกรัมต่อลูกบาศก์เมตร

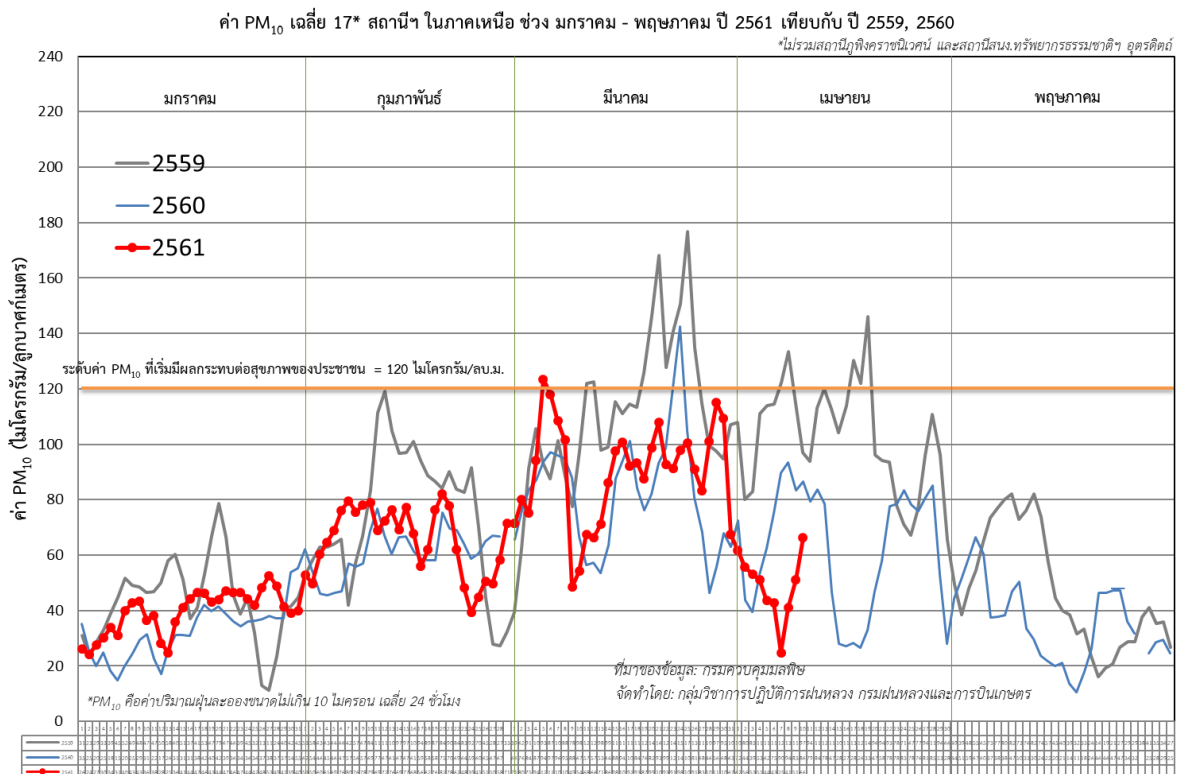
๑ สถานการณ์ภาวะหมอกควันในพื้นที่ภาคเหนือ

ตารางค่า PM<sub>10</sub> ในพื้นที่ภาคเหนือ (เวลา 09.00 น.) 5 วันที่ผ่านมามีค่าดังนี้

จังหวัด	จุดความร้อน** (จุด)	ชื่อสถานี	ค่า PM <sub>10</sub> <sup>2</sup>					คุณภาพอากาศ
			7 เม.ย.	8 เม.ย.	9 เม.ย.	10 เม.ย.	11 เม.ย.	
ภาคเหนือ								
จ.เชียงราย	0	ต.เวียง อ.เมือง	35	40	n/a	n/a	n/a	ไม่มีข้อมูล
		ต.เวียงพางคำ อ.แม่สาย	37	19	48	44	53	ไม่เกินค่ามาตรฐาน
จ.เชียงใหม่	8	ต.ช้างเผือก อ.เมือง	53	31	40	n/a	89	ไม่เกินค่ามาตรฐาน
		ต.ศรีภูมิ อ.เมือง	48	26	30	44	65	ไม่เกินค่ามาตรฐาน
		ต.สุเทพ อ.เมือง* (Mobile)	50	30	39	49	82	ไม่เกินค่ามาตรฐาน
		ต.ช้างเคือง อ.แม่แจ่ม (Mobile)	57	31	25	39	104	ไม่เกินค่ามาตรฐาน
จ.ลำปาง	4	ต.พระบาท อ.เมือง	39	17	29	43	66	ไม่เกินค่ามาตรฐาน
		ต.สบป่าต อ.แม่เกาะ	37	12	30	30	41	ไม่เกินค่ามาตรฐาน
		ต.บ้านดง อ.แม่เกาะ	31	12	30	33	58	ไม่เกินค่ามาตรฐาน
		ต.แม่เกาะ อ.แม่เกาะ	n/a	21	41	50	80	ไม่เกินค่ามาตรฐาน
จ.ลำพูน	0	ต.ในเมือง อ.เมือง	35	n/a	n/a	n/a	57	ไม่เกินค่ามาตรฐาน
จ.แม่ฮ่องสอน	20	ต.จองคำ อ.เมือง	75	41	62	116	91	ไม่เกินค่ามาตรฐาน
จ.น่าน	19	ต.ในเวียง อ.เมือง	33	17	32	44	58	ไม่เกินค่ามาตรฐาน
		ต.ห้วยโก๋น อ.เฉลิมพระเกียรติ	n/a	25	37	33	46	ไม่เกินค่ามาตรฐาน
จ.แพร่	0	ต.นาจักร อ.เมือง	37	19	51	47	65	ไม่เกินค่ามาตรฐาน
จ.พะเยา	0	ต.เวียง อ.เมือง	32	23	46	44	59	ไม่เกินค่ามาตรฐาน
จ.ตาก	30	ต.แม่ปะ อ.แม่สอด	53	35	48	78	91	ไม่เกินค่ามาตรฐาน

ที่มา: กรมควบคุมมลพิษ

๑ กราฟแสดงแนวโน้มค่า PM<sub>10</sub> ในภาคเหนือ ตั้งแต่วันที่ 1 มกราคม - 11 เมษายน 2561



<sup>2</sup>PM<sub>10</sub> คือ ปริมาณฝุ่นละอองขนาดไม่เกิน 10 ไมครอน มาตรฐานค่าเฉลี่ย 24 ชั่วโมง ต้องไม่เกิน 120 ไมโครกรัมต่อลูกบาศก์เมตร

๑ สถานการณ์ปริมาณน้ำเก็บกักในอ่างเก็บน้ำที่สำคัญ

	ความจุของอ่างที่ รนก. <sup>3</sup> (ล้าน ลบ.ม.)	ปริมาณน้ำในอ่างฯ (%)				ปริมาตรน้ำไหลลงอ่างฯ (ล้าน ลบ.ม.)	ปริมาตรน้ำไหลลงอ่างสะสม <sup>4</sup> (ล้าน ลบ.ม.)	ระดับน้ำ
		7 เม.ย.	8 เม.ย.	9 เม.ย.	10 เม.ย.	10 เม.ย.		
<b>ภาคเหนือ</b>						3.83	873.37	
- ภูมิพล(ตาก)	13,462	61	61	61	61	0.00	207.40	-
- สิริกิติ์(อุดรดิตถ์)	9,510	62	61	61	61	2.32	458.00	-
- แม้งดง(เชียงใหม่)	265	71	71	70	69	0.00	7.27	-
- แม่กวงฯ(เชียงใหม่)	263	30	30	29	29	0.13	24.81	ต่ำกว่า 30%
- กิวลม(ลำปาง)	106	76	76	76	75	0.94	121.79	-
- กิวคองมา(ลำปาง)	170	59	59	59	58	0.26	8.64	-
- แควน้อยฯ(พิษณุโลก)	939	45	44	44	44	0.18	45.46	ต่ำกว่า 50%
- แม่มอก(ลำปาง)	110	36	35	35	35	0.00	62.36	ต่ำกว่า 40%
<b>ภาคตะวันออกเฉียงเหนือ</b>						1.31	338.29	
- ห้วยหลวง(อุดรธานี)	135	48	47	47	47	0.00	1.85	ต่ำกว่า 50%
- น้ำอูน(สกลนคร)	520	56	56	56	56	0.00	10.34	-
- น้ำพุง(สกลนคร)	166	51	50	50	50	0.00	13.84	-
- จุฬารัตน(ชัยภูมิ)	164	66	65	64	62	0.00	14.20	-
- อุบลรัตน์(ขอนแก่น)	2,431	49	48	48	48	0.00	106.09	ต่ำกว่า 50%
- ลำปาว(กาฬสินธุ์)	1,980	53	53	52	52	0.00	57.39	-
- ลำตะคอง(นครราชสีมา)	314	52	53	53	52	0.00	22.45	-
- ลำพระเพลิง(นครราชสีมา)	110	69	68	67	66	0.20	9.74	-
- มูลบน(นครราชสีมา)	141	58	58	57	57	0.16	11.74	-
- ลำแฉะ(นครราชสีมา)	275	48	47	47	47	0.00	7.16	ต่ำกว่า 50%
- ลำน้ำรอง(บุรีรัมย์)	121	54	54	54	54	0.00	2.01	-
- สิรินคร(อุบลราชธานี)	1,966	58	58	58	58	0.95	81.48	-
- ลำปลายมาศ(นครราชสีมา)	98	67	67	66	66	0.00	-	-
<b>ภาคกลาง</b>						4.07	623.55	
- ป่าสักฯ(ลพบุรี)	960	42	42	41	41	0.00	88.86	ต่ำกว่า 50%
- ทับเสลา(อุทัยธานี)	160	56	56	56	56	0.00	1.48	-
- กระเสียว(สุพรรณบุรี)	240	97	97	98	97	1.17	25.76	-
- ศรีนครินทร์(กาญจนบุรี)	17,745	83	82	82	82	2.00	362.77	-
- วชิราลงกรณ์(กาญจนบุรี)	8,860	61	61	60	60	0.90	144.68	-
<b>ภาคตะวันออก</b>						0.26	87.97	
- ขุนด่านฯ(นครนายก)	224	44	44	43	42	0.00	0.99	ต่ำกว่า 50%
- คลองสิียด(ฉะเชิงเทรา)	420	39	39	39	39	0.00	6.40	ต่ำกว่า 40%
- บางพระ(ชลบุรี)	117	63	63	62	62	0.12	10.25	-
- หອງปลาไหล(ระยอง)	164	81	82	82	81	0.00	41.74	-
- ประแสร์(ระยอง)	295	68	68	68	67	0.00	24.86	-
- นฤปดินทรจินดา(ปราจีนบุรี)	295	39	39	38	38	0.00	3.73	-
- พระปรัง(สระแก้ว)	97	51	n/a	50	49	0.00	-	ต่ำกว่า 50%
- ดอกทราย(ระยอง)	71	71	n/a	0	71	0.14	-	-
- คลองพระพุทธ(จันทบุรี)	70	79	79	79	78	0.00	-	-
- คลองหลวง รัชชโลทร(ชลบุรี)	98	n/a	76	0	0	0.00	-	ต่ำกว่า 10%
<b>ภาคใต้</b>						7.11	889.79	
- แก่งกระเจา(เพชรบุรี)	710	45	45	45	45	0.97	74.33	ต่ำกว่า 50%
- ปราณบุรี(ประจวบคีรีขันธ์)	347	63	63	63	63	1.15	39.62	-
- รัชชประภา(สุราษฎร์ธานี)	5,639	73	72	72	72	2.39	270.62	-
- บางยาง(ยะลา)	1,454	92	91	91	91	2.60	505.22	-

<sup>3</sup>รนก. = ระดับน้ำเก็บกัก, ที่มา: กรมชลประทาน

<sup>4</sup>ปริมาตรน้ำไหลลงอ่างสะสมตั้งแต่วันที่ 1 มกราคม 2561 ถึงปัจจุบัน

## การพยากรณ์อากาศและสภาพอากาศประจำวัน

### ๑ ลักษณะอากาศทั่วไปและการพยากรณ์อากาศ ประจำวันที่ 11 เมษายน 2561 (เวลา 06.00 น.)

ลักษณะอากาศทั่วไป	
<p>พยากรณ์อากาศ 24 ชั่วโมงข้างหน้า บริเวณประเทศไทยตอนบนมีอากาศร้อนโดยทั่วไป โดยมีฝนฟ้าคะนองบางพื้นที่ในบริเวณด้านตะวันตกของภาคเหนือ ภาคกลาง และบริเวณชายฝั่งภาคตะวันออก สำหรับภาคใต้มีฝนฟ้าคะนองบางพื้นที่ ส่วนคลื่นลมบริเวณอ่าวไทยและทะเลอันดามันมีกำลังอ่อนลง 24 ชั่วโมงข้างหน้า บริเวณประเทศไทยตอนบนมีอากาศร้อนโดยทั่วไป โดยมีฝนฟ้าคะนองบางพื้นที่ในบริเวณด้านตะวันตกของภาคเหนือ ภาคกลาง และบริเวณชายฝั่งภาคตะวันออก สำหรับภาคใต้มีฝนฟ้าคะนองบางพื้นที่ ส่วนคลื่นลมบริเวณอ่าวไทยและทะเลอันดามันมีกำลังอ่อนลง</p> <p>ลักษณะสำคัญทางอุตุนิยมวิทยา หย่อมความกดอากาศต่ำเนื่องจากความร้อนปกคลุมบริเวณภาคเหนือ ในขณะที่บริเวณความกดอากาศสูงกำลังอ่อนได้เคลื่อนออกไป ปกคลุมบริเวณประเทศเวียดนามและทะเลจีนใต้ ทำให้มีลมตะวันออกเฉียงใต้พัดเข้ามาปกคลุมประเทศไทยตอนบน ลักษณะเช่นนี้ทำให้ประเทศไทยตอนบนมีอากาศร้อนโดยทั่วไป และบริเวณด้านตะวันตกของภาคเหนือ ภาคกลาง และบริเวณชายฝั่งภาคตะวันออก มีฝนฟ้าคะนองได้บางพื้นที่ สำหรับลมตะวันออกเฉียงใต้พัดปกคลุมอ่าวไทยและภาคใต้มีกำลังอ่อนลง ทำให้ภาคใต้มีฝนฟ้าคะนองบางพื้นที่ ส่วนคลื่นลมบริเวณอ่าวไทยและทะเลอันดามันมีกำลังอ่อนลง</p>	
การพยากรณ์อากาศรายภาค	
ภาคเหนือ	อากาศร้อน โดยมีฝนฟ้าคะนอง ร้อยละ 10 ของพื้นที่ ส่วนมากบริเวณจังหวัดตาก และกำแพงเพชร อุณหภูมิต่ำสุด 21-24 องศาเซลเซียส อุณหภูมิสูงสุด 36-39 องศาเซลเซียส ลมตะวันออกเฉียงใต้ ความเร็ว 10-30 กม./ชม.
ภาคกลาง	อากาศร้อน โดยมีฝนฟ้าคะนอง ร้อยละ 10 ของพื้นที่ ส่วนมากบริเวณจังหวัดกาญจนบุรี อุทัยธานี และนครสวรรค์ อุณหภูมิต่ำสุด 22-23 องศาเซลเซียส อุณหภูมิสูงสุด 36-39 องศาเซลเซียส ลมตะวันออกเฉียงใต้ ความเร็ว 10-30 กม./ชม.
ภาคอ.เฉียงเหนือ	มีเมฆบางส่วน กับมีอากาศร้อน อุณหภูมิต่ำสุด 20-22 องศาเซลเซียส อุณหภูมิสูงสุด 35-37 องศาเซลเซียส ลมตะวันออกเฉียงใต้ ความเร็ว 15-30 กม./ชม.
ภาคตะวันออก	อากาศร้อน โดยมีฝนฟ้าคะนอง ร้อยละ 10 ของพื้นที่ ส่วนมากบริเวณจังหวัดจันทบุรี และตราด อุณหภูมิต่ำสุด 22-25 องศาเซลเซียส อุณหภูมิสูงสุด 33-37 องศาเซลเซียส ลมตะวันออกเฉียงใต้ ความเร็ว 15-30 กม./ชม. ทะเลมีคลื่นสูงประมาณ 1 เมตร
ภาคใต้ฝั่งตะวันออก	มีเมฆเป็นส่วนใหญ่ กับมีฝนฟ้าคะนอง ร้อยละ 30 ของพื้นที่ ส่วนมากบริเวณจังหวัดนครศรีธรรมราช พัทลุง สงขลา ปัตตานี ยะลา และนราธิวาส อุณหภูมิต่ำสุด 22-26 องศาเซลเซียส อุณหภูมิสูงสุด 29-36 องศาเซลเซียส ลมตะวันออก ความเร็ว 15-30 กม./ชม. ทะเลมีคลื่นสูงประมาณ 1 เมตร
ภาคใต้ฝั่งตะวันตก	มีเมฆเป็นส่วนใหญ่ กับมีฝนฟ้าคะนอง ร้อยละ 20 ของพื้นที่ ส่วนมากบริเวณจังหวัดกระบี่ ตรัง และสตูล อุณหภูมิต่ำสุด 21-27 องศาเซลเซียส อุณหภูมิสูงสุด 33-35 องศาเซลเซียส ลมตะวันออก ความเร็ว 15-30 กม./ชม. ทะเลมีคลื่นสูงประมาณ 1 เมตร
กรุงเทพมหานครและปริมณฑล	มีเมฆบางส่วน กับมีอากาศร้อน อุณหภูมิต่ำสุด 24-26 องศาเซลเซียส อุณหภูมิสูงสุด 35-38 องศาเซลเซียส ลมตะวันออกเฉียงใต้ ความเร็ว 10-30 กม./ชม.

ที่มา: กรมอุตุนิยมวิทยา

### ๑ ข้อมูลความชื้นจากการตรวจอากาศชั้นบน (Sounding) ระยะความสูง 5,000 - 10,000 ฟุต

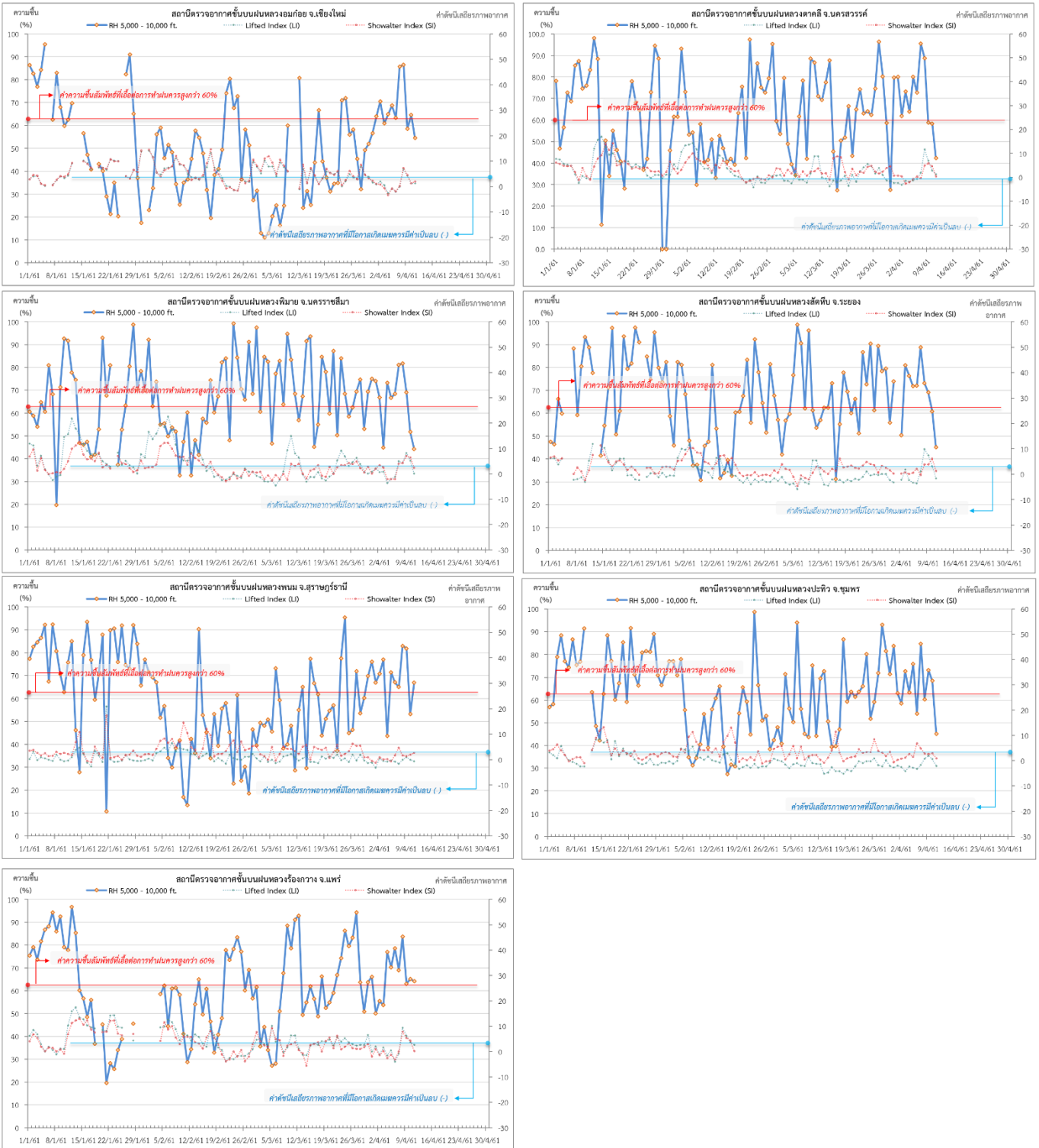
ภาค	สถานีตรวจอากาศ	ความชื้นสัมพัทธ์ (%)					เสถียรภาพอากาศ
		7 เม.ย.	8 เม.ย.	9 เม.ย.	10 เม.ย.		
ภาคเหนือ	สถานีเรดาร์ฝนหลวงอมก๋อย	85.7	86.6	58.5	64.6	54.5	เสถียรภาพ
	สถานีตรวจอากาศเคลื่อนที่ร่องกวาง	69.0	83.7	63.1	65.1	64.2	เสถียรภาพ
ภาคกลาง	สถานีเรดาร์ฝนหลวงตาคี	95.5	88.8	58.8	58.3	42.3	เสถียรภาพ
ภาคตะวันออกเฉียงเหนือ	สถานีเรดาร์ฝนหลวงพิมาย	81.1	81.8	69.0	51.7	44.2	เสถียรภาพ
ภาคตะวันออก	สถานีเรดาร์ฝนหลวงสัทธิ์	88.9	73.1	69.1	60.9	45.2	เสถียรภาพ
ภาคใต้	สถานีเรดาร์ฝนหลวงพนม	65.0	83.0	81.9	53.2	67.0	เสถียรภาพ
	สถานีตรวจอากาศเคลื่อนที่ปะทิว	84.7	60.3	73.1	68.4	45.1	เสถียรภาพ

หมายเหตุ : สภาพอากาศมีเสถียรภาพ(Stable) หมายถึงสภาพอากาศที่มีโอกาสน้อยหรือไม่มีโอกาสในการเกิดเมฆในแนวตั้งเพื่อพัฒนาตัวกลายเป็นกลุ่มฝน

สภาพอากาศไม่มีเสถียรภาพ(Unstable) หมายถึงสภาพอากาศที่มีโอกาสเกิดเมฆในแนวตั้งและพัฒนาตัวเป็นกลุ่มฝนได้

๑ กราฟแสดงแนวโน้มความชื้นอากาศชั้นบนและดัชนีเสถียรภาพอากาศ (ระหว่างวันที่ 1 มกราคม - 11 เมษายน 2561)

กราฟแสดงผลตรวจอากาศชั้นบน (ระยะ 5,000 - 10,000 ฟุต) ตั้งแต่วันที่ 1 มกราคม 2561 - ปัจจุบัน



**หมายเหตุ**  
 - ระยะความสูง 5,000-10,000 ฟุต เป็นระดับเพดานบินในการปฏิบัติการพ่นหลวง (ระดับฐานเมฆ)  
 - ความชื้นสัมพัทธ์ที่เอื้อต่อการปฏิบัติการพ่นหลวงควรมีค่าสูงกว่าร้อยละ 60 ขึ้นไป

การปฏิบัติการฝนหลวงประจำวัน

๑ สรุปผลปฏิบัติการฝนหลวงประจำวัน ที่ 10 เมษายน 2561

ภาค/หน่วยฯ	หน่วยปฏิบัติการ (หน่วย)	เครื่องบิน ผล./ทอ. (ลำ)	จำนวนเที่ยวบิน (เที่ยว)	จำนวนชั่วโมงบิน (ชั่วโมง)	ปริมาณการใช้สารฝนหลวง (ตัน/นัด)	จังหวัดที่มีการรายงานฝนตก (จำนวนจังหวัด/อ่างเก็บน้ำเป้าหมาย)
<b>เหนือ</b>	<b>2</b>	<b>5/1</b>	<b>0</b>	<b>0:00</b>	<b>0.00</b>	<b>-/-</b>
- เชียงใหม่	1	2/1	0	0:00	0.00	ไม่ปฏิบัติการฝนหลวง เนื่องจากมีเมฆก่อตัวเล็กน้อย และสลายตัวรวดเร็ว ประกอบกับติดตามสถานการณ์พื้นที่ได้รับผลกระทบ
- พิชญ์โลก	1	3/-	0	0:00	0.00	ไม่ปฏิบัติการฝนหลวง เนื่องจากเมฆคิวมูลัสก่อตัวในพื้นที่เป้าหมายเพียงเล็กน้อย พัฒนาตัวช้า และสลายตัวเร็ว
<b>กลาง</b>	<b>2</b>	<b>6/-</b>	<b>2</b>	<b>3:10</b>	<b>1.40</b>	<b>1/2</b>
- กาญจนบุรี	1	3/-	2	3:10	1.40	มีฝนตกเล็กน้อยถึงปานกลาง บริเวณจ.กาญจนบุรี(ทองผาภูมิ สังขละบุรี) พื้นที่ลุ่มรับน้ำเขื่อนวชิราลงกรณ์ เขื่อนศรีนครินทร์ และพื้นที่เขตรักษาพันธุ์สัตว์ป่าทุ่งใหญ่นเรศวร
- ลพบุรี	1	3/-	0	0:00	0.00	ไม่ปฏิบัติการฝนหลวง เนื่องจากอากาศมีลักษณะทรงตัวส่งผลให้เมฆในพื้นที่เป้าหมายไม่พัฒนาตัว
<b>ตะวันออกเฉียงเหนือ</b>	<b>2</b>	<b>2/3</b>	<b>0</b>	<b>0:00</b>	<b>0.00</b>	<b>-/-</b>
- อุดรธานี	1	-/3	0	0:00	0.00	ไม่ปฏิบัติการฝนหลวง เนื่องจาก อากาศทรงตัว ความชื้นสัมพัทธ์เฉลี่ยที่ระดับ 0-10,000 ฟุต มีค่าต่ำกว่า 60% ทำให้เมฆคิวมูลัสในบริเวณพื้นที่เป้าหมายไม่พัฒนาตัว
- นครราชสีมา	1	2/-	0	0:00	0.00	ไม่ปฏิบัติการฝนหลวง เนื่องจากความชื้นที่ระดับปฏิบัติการ (5,000 - 10,000 ฟุต) มีค่าต่ำกว่า 60% ทำให้กลุ่มเมฆบริเวณพื้นที่เป้าหมายไม่พัฒนาตัว
<b>ตะวันออก</b>	<b>1</b>	<b>3/-</b>	<b>0</b>	<b>0:00</b>	<b>0.00</b>	<b>-/-</b>
- จันทบุรี	1	3/-	0	0:00	0.00	ไม่ปฏิบัติการฝนหลวง เนื่องจากอากาศทรงตัว ส่งผลให้เมฆคิวมูลัสไม่ก่อตัวในพื้นที่เป้าหมาย
<b>ใต้</b>	<b>2</b>	<b>4/-</b>	<b>0</b>	<b>0:00</b>	<b>0.00</b>	<b>-/-</b>
- หัวหิน	1	3/-	0	0:00	0.00	ไม่ปฏิบัติการฝนหลวง เนื่องจากสภาพอากาศทรงตัวและมีความเสถียรภาพสูง ส่งผลให้เมฆคิวมูลัสไม่ก่อตัวในพื้นที่เป้าหมาย
- สงขลา	1	1/	0	0:00	0.00	ไม่ปฏิบัติการฝนหลวง เนื่องจาก ท้องฟ้าปิด มีฝนตกบริเวณสนามบิน และพื้นที่ใกล้เคียงเป็นระยะๆ
<b>รวม</b>	<b>9</b>	<b>20/4</b>	<b>2</b>	<b>3:10</b>	<b>1.40</b>	<b>1/2</b>

๑ สรุปผลรวมปฏิบัติการตั้งแต่เริ่มตั้งหน่วยปฏิบัติการฝนหลวง (1 มีนาคม - 10 เมษายน 2561)

ตั้งแต่เริ่มตั้งหน่วยปฏิบัติการฝนหลวง เมื่อวันที่ 1 มีนาคม - 10 เมษายน 2561 มีการขึ้นปฏิบัติการฝนหลวง จำนวน 36 วัน มีวันฝนตกจากการปฏิบัติการฝนหลวงคิดเป็นร้อยละ 86.56 ขึ้นปฏิบัติงานจำนวน 527 เที่ยวบิน (821:30 ชั่วโมงบิน) ปริมาณการใช้สารฝนหลวง 401.30 ตัน พลุซิลเวอร์ไอโอไดต์สำหรับภารกิจปฏิบัติการฝนหลวง จำนวน 693 นัด จังหวัดที่มีรายงานฝนตกรวม 33 จังหวัด

ภาค - ศูนย์/หน่วยปฏิบัติการฯ	ขึ้นบิน (วัน)	ฝนตก (วัน)	จำนวน เที่ยวบิน (เที่ยว)	จำนวน ชั่วโมงบิน (ชั่วโมง)	ปริมาณ สารฝนหลวง (ตัน/AgI, CaCl <sub>2</sub> นัด (ทำฝน)/AgI นัด (ย้อยู่สูงเทียบ))	จังหวัดที่มีรายงานฝนตก (ทั้งการสังเกตด้วยสายตา/การ ตรวจวัดด้วยเรดาร์ และ เครื่องวัดน้ำฝนอัตโนมัติ)	ปริมาตร น้ำไหลลง อ่างเก็บน้ำสะสม (ล้าน ลบ.ม.)
<b>เหนือ</b>	<b>29</b>	<b>21</b>	<b>147</b>	<b>266:40</b>	<b>132.90/693</b>	<b>16 จังหวัด</b>	<b>-</b>
- เชียงใหม่ (เปิดหน่วยฯ 1 มี.ค. 61 เป็นต้นไป)	19	17	87	146:35	93.40/240	บริเวณที่มีฝนตก ได้แก่ เชียงใหม่ เชียงราย ตาก น่าน ลำพูน แม่ฮ่องสอน ลำปาง แพร่ พะเยา (9 จังหวัด)	-
- พิษณุโลก (เปิดหน่วยฯ 1 มี.ค. 61 เป็นต้นไป)	24	17	60	120:05	39.50/453	บริเวณที่มีฝนตก ได้แก่ กำแพงเพชร เชียงใหม่ ตาก น่าน พิจิตร พิษณุโลก เพชรบูรณ์ แพร่ ลำปาง ลำพูน นครสวรรค์ ชัยภูมิ ร้อยเอ็ด กาฬสินธุ์ (14 จังหวัด)	-
<b>กลาง</b>	<b>15</b>	<b>15</b>	<b>90</b>	<b>139:45</b>	<b>65.10</b>	<b>6 จังหวัด</b>	<b>50.00</b>
- นครสวรรค์ (เปิดหน่วยฯ 1-31 มี.ค. 61)	5	5	15	26:15	12.00	บริเวณที่มีฝนตก ได้แก่ ลพบุรี อุทัยธานี สมุทรสาคร (3 จังหวัด)	ศรีนครินทร์ 41.84 วชิราลงกรณ์ 8.16
- กาญจนบุรี (เปิดหน่วยฯ 6 มี.ค. 61 เป็นต้นไป)	15	15	69	103:50	48.30	บริเวณที่มีฝนตก ได้แก่ กาญจนบุรี นครปฐม กรุงเทพมหานคร สมุทรสาคร (4 จังหวัด)	
- ลพบุรี (เปิดหน่วยฯ 1 เม.ย. 61 เป็นต้นไป)	2	2	6	9:40	4.80	บริเวณที่มีฝนตก ได้แก่ ลพบุรี (1 จังหวัด)	
<b>ตะวันออกเฉียงเหนือ</b>	<b>18</b>	<b>14</b>	<b>48</b>	<b>90:55</b>	<b>44.00</b>	<b>4 จังหวัด</b>	<b>1.11</b>
- ขอนแก่น (เปิดหน่วยฯ 1-31 มี.ค. 61)	13	9	28	63:30	22.00	บริเวณที่มีฝนตก ได้แก่ นครราชสีมา ชัยภูมิ บุรีรัมย์ (3 จังหวัด)	ลำตะคอง 1.11
- อุตรธานี (เปิดหน่วยฯ 1 เม.ย. 61 เป็นต้นไป)	2	2	2	2:40	4.00	บริเวณที่มีฝนตก ได้แก่ เลย นครราชสีมา (2 จังหวัด)	
- นครราชสีมา (เปิดหน่วยฯ 1 เม.ย. 61 เป็นต้นไป)	5	5	18	24:45	18.00	บริเวณที่มีฝนตก ได้แก่ นครราชสีมา บุรีรัมย์ (2 จังหวัด)	
<b>ตะวันออก</b>	<b>29</b>	<b>25</b>	<b>140</b>	<b>196:00</b>	<b>87.00</b>	<b>5 จังหวัด</b>	<b>0.08</b>



ภาค - ศูนย์/หน่วยปฏิบัติการฯ	ขึ้นบิน (วัน)	ฝนตก (วัน)	จำนวน เที่ยวบิน (เที่ยว)	จำนวน ชั่วโมงบิน (ชั่วโมง)	ปริมาณ สารฝนหลวง (ตัน/AgI, CaCl <sub>2</sub> น้ด (ทำฝน)/AgI น้ด (ย้บยั้งลูกเห็บ))	จังหวัดที่มีรายงานฝนตก (ทั้งการสังเกตด้วยสายตา/การ ตรวจวัดด้วยเรดาร์ และ เครื่องวัดน้ำฝนอัตโนมัติ)	ปริมาตร น้ำไหลลง อ่างเก็บน้ำสะสม (ล้าน ลบ.ม.)
- จันทบุรี (เปิดหน่วยฯ 1 มี.ค. 61 เป็นต้นไป)	29	25	140	196:00	87.00	บริเวณที่มีฝนตก ได้แก่ จันทบุรี สระแก้ว ฉะเชิงเทรา ชลบุรี ระยอง (5 จังหวัด)	คลองพระพุทธร 0.08
<b>ใต้</b>	<b>22</b>	<b>20</b>	<b>102</b>	<b>128:10</b>	<b>72.30</b>	<b>2 จังหวัด</b>	<b>15.01</b>
- หัวหิน (เปิดหน่วยฯ 1 มี.ค. 61 เป็นต้นไป)	21	20	101	125:30	70.30	บริเวณที่มีฝนตก ได้แก่ ประจวบคีรีขันธ์ เพชรบุรี (2 จังหวัด)	แก่งกระจาน 11.7 ปราณบุรี 3.31
- สงขลา (เปิดหน่วยฯ 1 เม.ย. 61 เป็นต้นไป)	1	-	1	2:40	2.00	ไม่มีฝนตกจากการปฏิบัติการ ฝนหลวง	

กลุ่มวิชาการปฏิบัติการฝนหลวง กองปฏิบัติการฝนหลวง กรมฝนหลวงและการบินเกษตร